

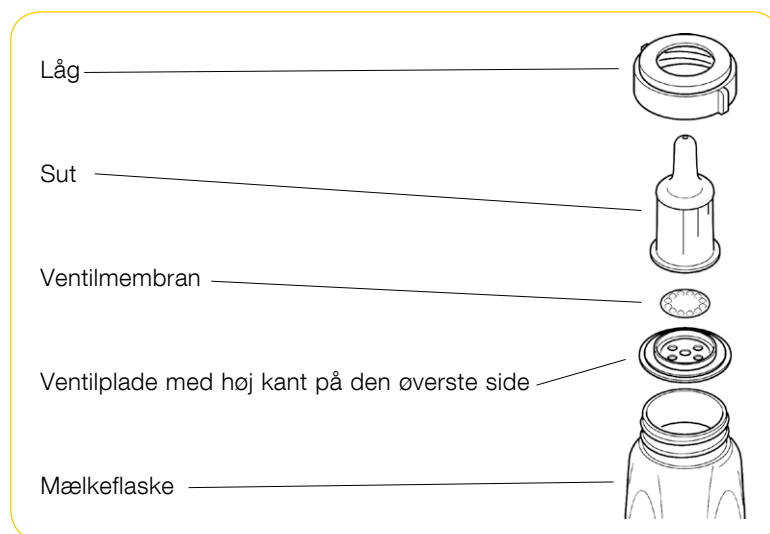
*No. 1 choice
of hospitals
& mothers*

SpecialNeeds[®]-sutteflaske

Quickguide

Vigtigt

Før første brug skal membranen adskilles fra ventilpladen. Vask og sterilisér alle dele, f.eks. ved kogning i 3–5 minutter eller vha autoklavering. Suttet er et slidprodukt og skal udskiftes om nødvendigt, f.eks. hvis mælken løber for hurtigt ved vandret anvendelse af multiflow-spalten (se «Sådan fungerer multiflow-spalten»), eller hvis multiflow-spalten bliver beskadiget i kanterne.

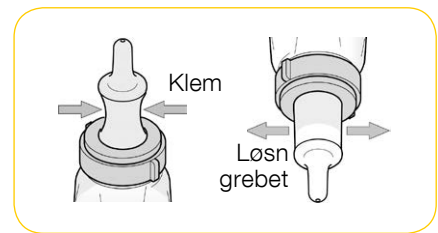


Samling af ventil og sutteflaske

- 1 Tryk membranen på ventilpladen (øverste side), så tappen går helt igennem det midterste hul.
- 2 Fyld flasken med den ønskede mængde mælk.
- 3 Anbring den samlede ventil over flaskeåbningen (sørg for, at membranen og ventilpladens høje kant vender opad).
- 4 Anbring suttet over ventilpladen, og skru alle delene sammen med låget.

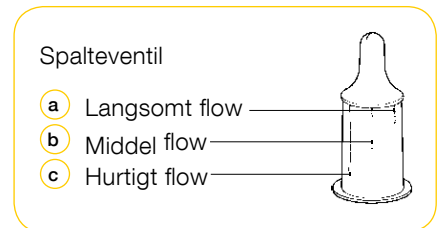
Fyldning af sut

- 1 Hold flasken lodret med sutten opad, og klem luften ud af sutten.
- 2 Bliv ved med at klemme, og vend bunden i vejret på flasken.
- 3 Løsn grebet om sutten, hvorefter der kommer lidt mælk i sutten.
- 4 Gentag dette nogle gange, indtil sutten er helt fyldt op.



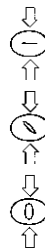
Kontrol af flow

Sutten har en åbning med en multiflow-spalte, der kan tilpasses det enkelte barn. Flowhastigheden angives med tre linjer på sutten, hvor den længste linje angiver hurtigt flow, den næstlængste linje middel flow og den korteste linje langsomt flow.



Sådan fungerer multiflow-spalten

- a **Spalte vandret**
Trykket holder multiflow-spalten lukket for langsomt flow.
- b **Spalte diagonal**
Multiflow-spalten åbner delvist for middel flow.
- c **Spalte lodret**
Trykket åbner multiflow-spalten for hurtigt flow.



Rengøring og sterilisering


Før første brug og én gang dagligt

Sutteflaskens adskilte dele skal koges i 5 minutter. For at reducere mængden af mineralsk bundfald (hvilket kan have indvirkning på, om ventilen fungerer korrekt) anbefaler vi at bruge destilleret vand. Alle dele kan rengøres i opvaskemaskine.

Ved anvendelse på hospitaler kan alle adskilte dele autoklaveres ved 134 °C i 3 minutter eller 125 °C i 15 minutter.

For at undgå beskadigelse under sterilisering må der ikke anvendes udvendigt tryk på delene.

SpecialNeeds-sutteflasken bør rengøres efter hver brug. Hvis der er lidt mælk tilbage i sutten, fjernes dette forsigtigt over en vask. Adskil SpecialNeeds-sutteflasken, og sørg for, at ventilmembranen er adskilt fra ventilpladen. Vask alle delene grundigt i varmt sæbevand, og skyl dem grundigt i koldt vand. Lad delene lufttørre på et tørt, rent håndklæde.

Bemærk: Disse korte anvisninger erstatter ikke standardvejledningen, REF 190.1059 og  0123

Local contact:

Medela Medical Danmark
Rådhusørvet 5, 2.sal
3520 Farum, Danmark
Tlf 4814 52 60
Fax 4814 14 94

 Medela AG
Lättichstrasse 4b
6341 Baar, Switzerland
www.medela.com